

## Inbouw instructie voor Cartizan interface

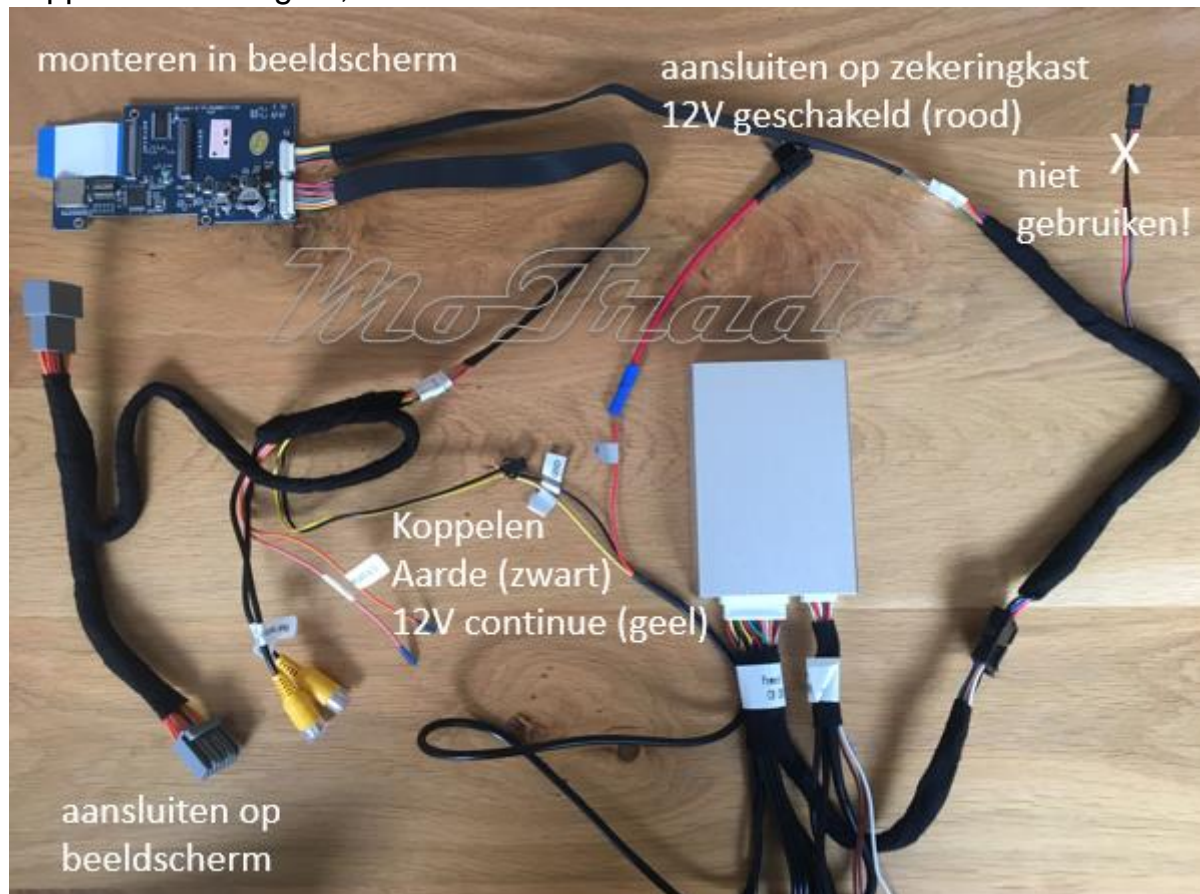


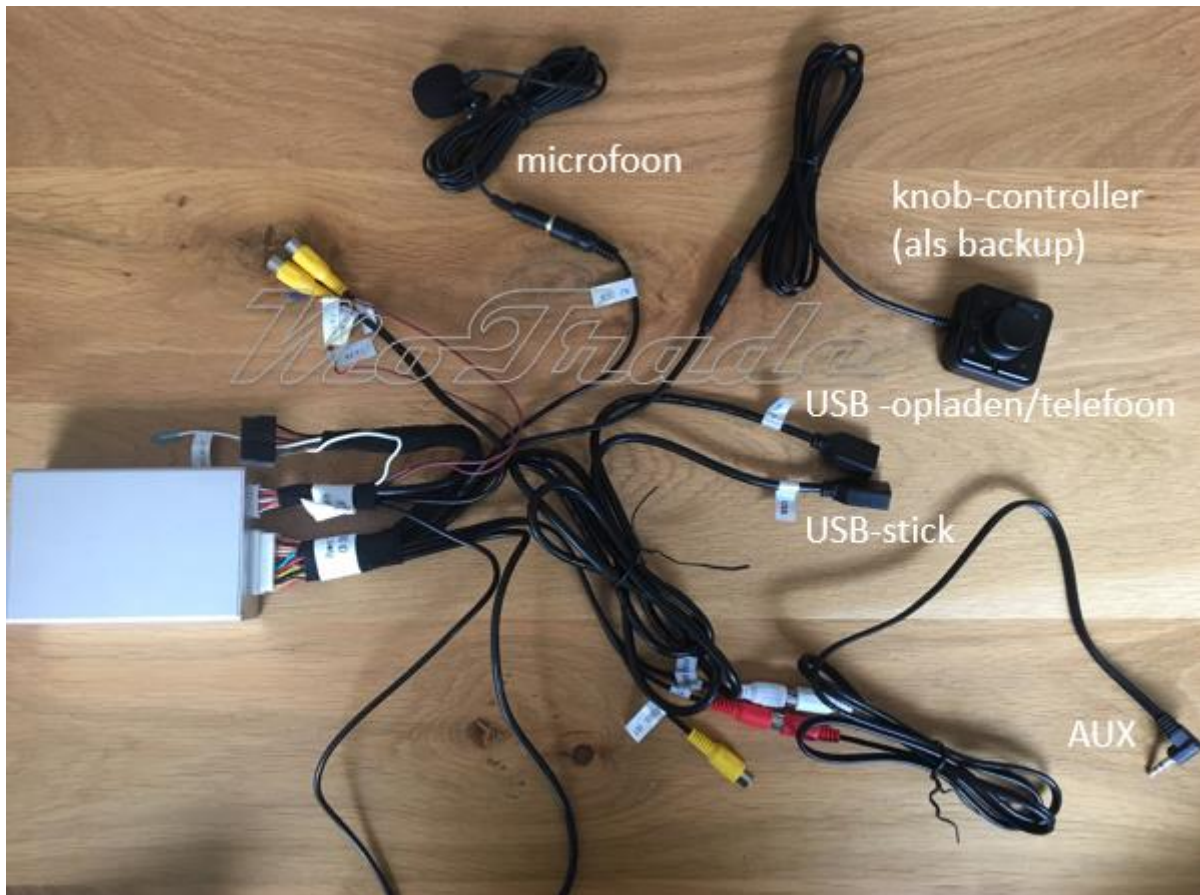
### Range Rover Evoque 2012-2014 met touchscreen

De interface wordt aangesloten via een aansluitstekker op het beeldscherm. Naar schatting is het ongeveer 60-90 minuten werk om de interface aan te sluiten. Bij aanschaf van de interface sturen wij een installatievideo en de instellingen. Programmeren is niet nodig.

#### Overzicht

Na het uitpakken ziet een en ander er redelijk overweldigend uit. Maar veel kabels zijn in de gangbare situatie niet nodig en het is, behoudens het koppelen van de gele, rode en zwarte draad een kwestie van stekkeren.





## Benodigheden

<p><b>CARTIZAN</b></p>  <p>installatievideo + stap voor stap instructies</p> 	 <p>20 &amp; 30 8, 10 of 13 mm</p>	 <p>MoTrade microfoonstapper (niet zeken!)</p>
	 <p>60-90 min</p>	

### **Stap 1 Maak de accu los (optioneel)**

Het kan voorkomen dat tijdens de inbouw kortsluiting ontstaat en een zekering springt. Koppel de accu daarom eerst los. Let er in dat geval op dat de sloten ook niet meer werken!

### **Stap 2. Verwijder zijpanelen (losklikken)**

Klik het linker en rechter zijpaneel van het frontpaneel los.



### **Stap 3. Maak de afdekkap instrumentenpaneel los (losklikken)**

Trek het stuur naar voren en klik het onderste deel van de afdekkap van het instrumentenpaneel los om ruimte te creëren om te kunnen schroeven. Losklikken is voldoende, verwijderen paneel is niet nodig.

### **Stap 4. Verwijder korte deel van het frontpaneel (schroeven)**

Verwijder de twee torx-schroeven (maat 30) en klik het korte frontpaneel los. Dit is nodig om bij 1 overdwarse schroef van het lange frontpaneel te kunnen komen.



### **Stap 5. Verwijder smalle kunststof delen naast de middenconsole (losklikken)**

Klik beide smalle kunststof delen naast de middenconsole los. Er komen twee torx schroeven vrij (maat 30).

### **Stap 6. Verwijder lange deel van het frontpaneel (schroeven)**

Verwijder de torx-schroeven (maat 30) en klik het lange voorzichtig frontpaneel los. Maak de stekker van het instrumentenpaneel los en leg het paneel apart.



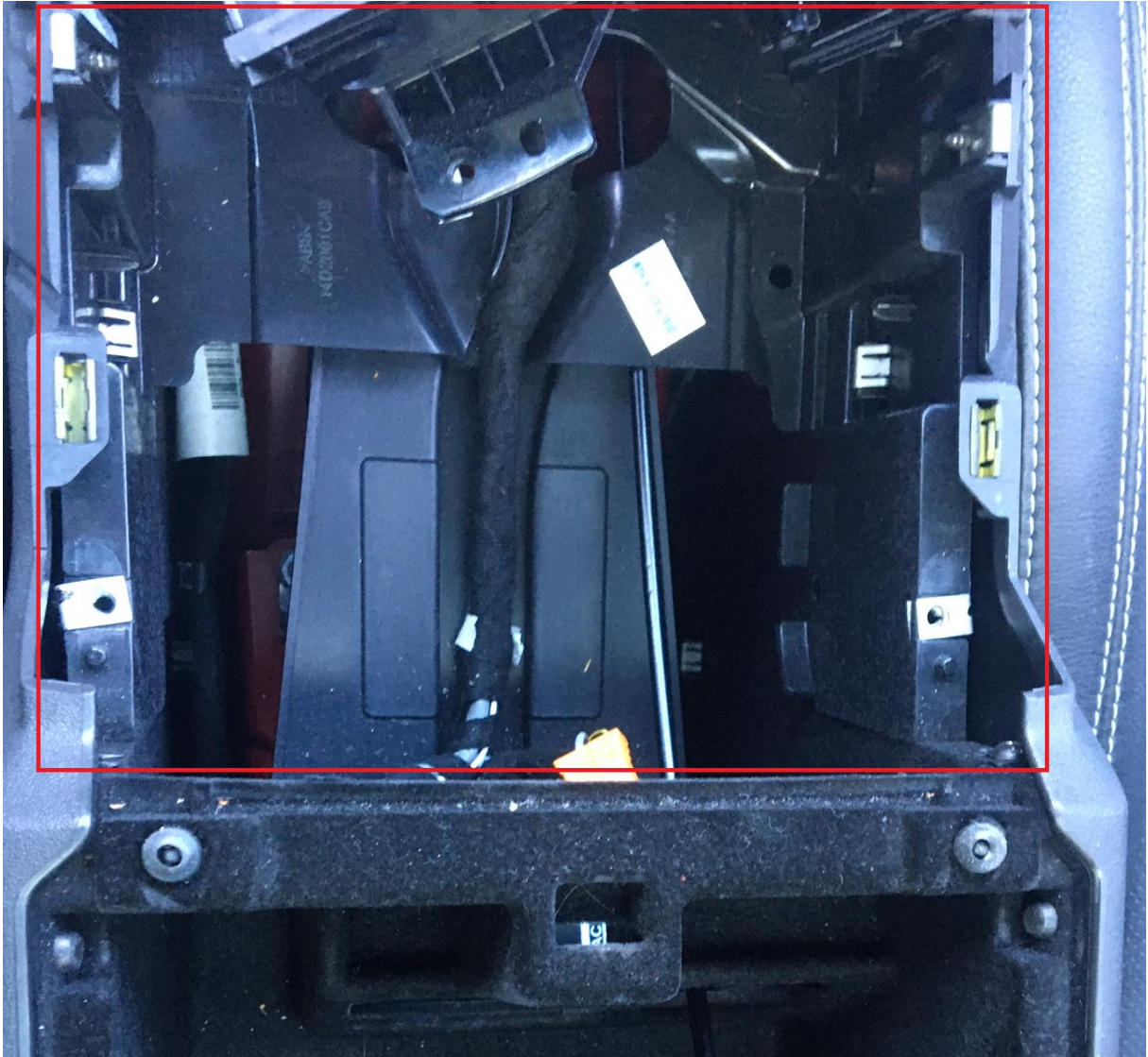
**Stap 7. Verwijder middenconsole (schroeven en losklikken)**

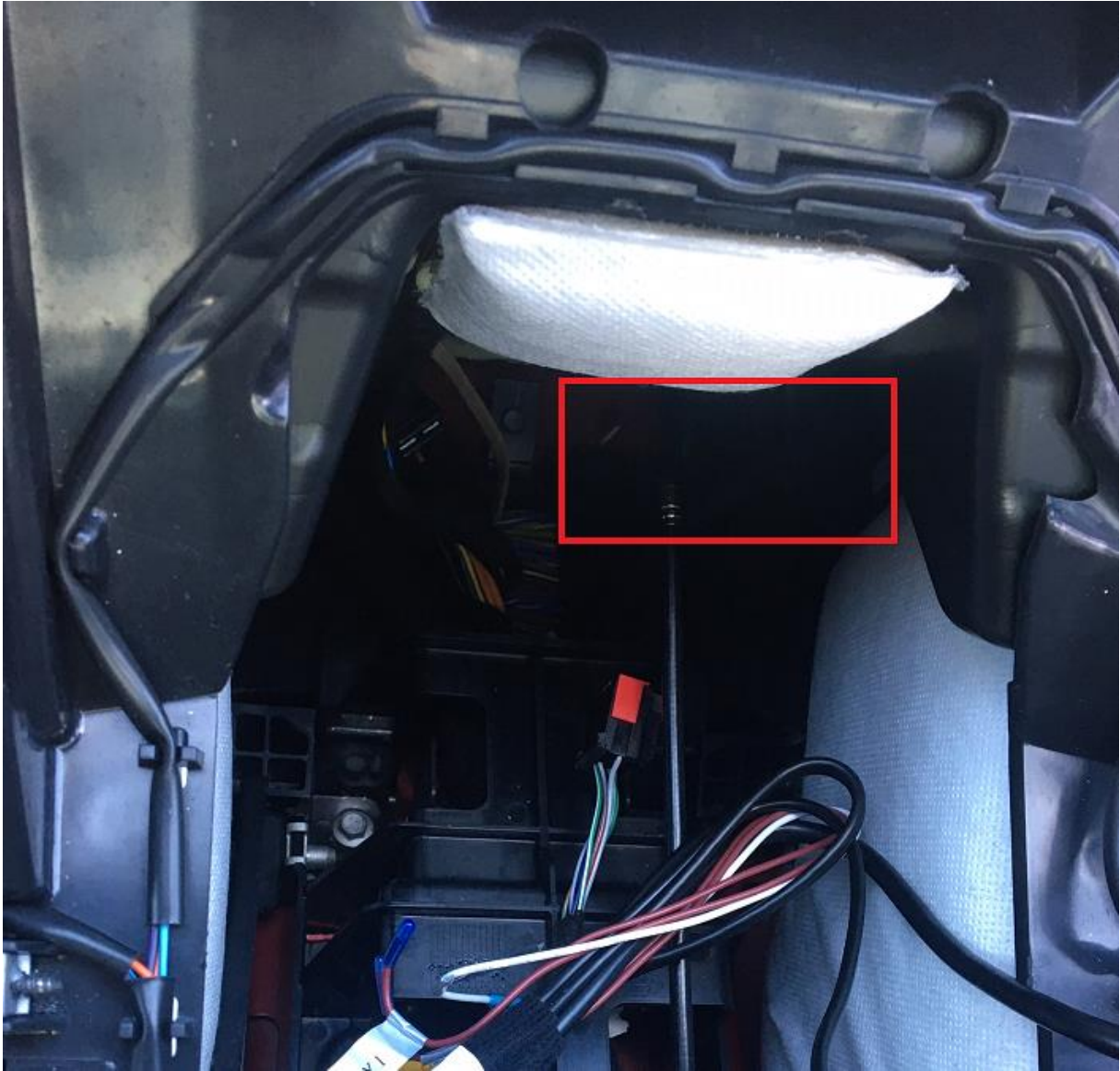
Verwijder de twee torx-schroeven (maat 20) aan de onderkant van de middenconsole. Klik vervolgens de middenconsole los. Ontkoppel de drie rechthoekige stekkers aan beide zijanten en in het midden (lipjes indrukken en trekken). Let op: de stekker in het midden heeft een extra borging. Deze (rode) borging eerst een stukje eruit trekken. Leg de console apart.



**Stap 8. Verwijder grote opbergvak in de middenconsole (schroeven)**

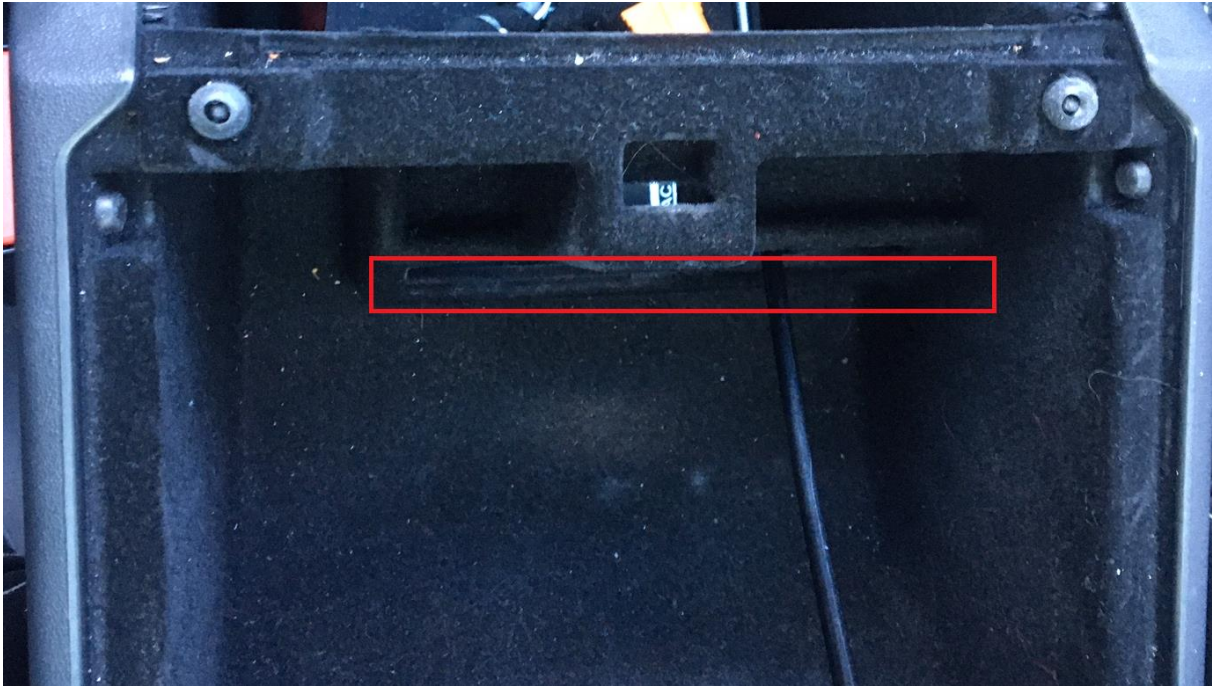
Verwijder de vier torx-schroeven (maat 20) van het opbergvak en verwijder deze om ruimte te maken voor de kabeldoorvoer.



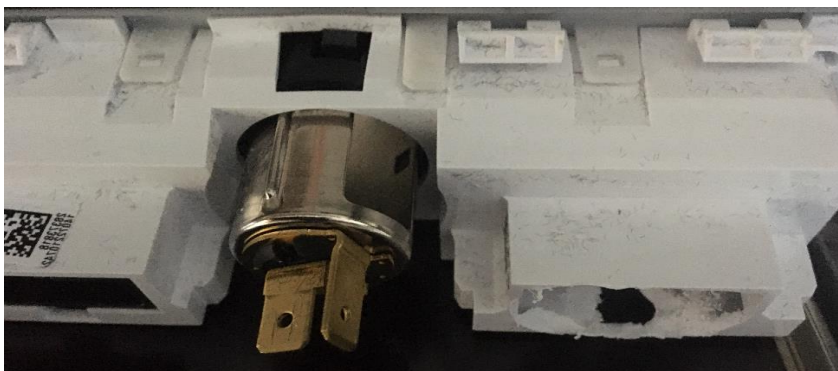


De CarPlay interface komt ongeveer ter plaatse van het rood gearceerde vak in de middenconsole.

### **Stap 9. Maak een doorgang voor kabels (boren)**



Trek/klik de USB/AUX stekkerdoos in het kleine opbergvakje uit de behuizing en ontkoppel deze. Boor in het vrije deel een doorgang voor de twee USB-kabels, AUX-kabel en kabel van de knob-controller.



Plaats de stekkerdoos daarna terug en sluit deze weer aan.

### **Stap 10. Maak de radio los (schroeven)**

Schroef de radio los zodat deze naar voren kan om kabels door te voeren (ontkoppelen stekkers is niet nodig).

### **Stap 11. Verwijder het beeldscherm (schroeven)**

Schroef het beeldscherm los en verwijder deze door de stekkers te ontkoppelen (indrukken lipjes van stekkers om ze eruit te kunnen trekken).

### **Stap 12. Breng 12 Volt richting de interface (draad trekken)**

Open het klepje in het handschoenvakje en pak de stroom af van de zekering van de sigarettenaansteker (in de meeste gevallen positie 52), bijvoorbeeld met gebruikmaking van een zekering-splitter (zie afbeelding). Trek via de holle ruimte achter het lange frontpaneel een stroomdraad vanaf deze zekering richting de ruimte achter het beeldscherm. Dit is de ACC-draad (rood).

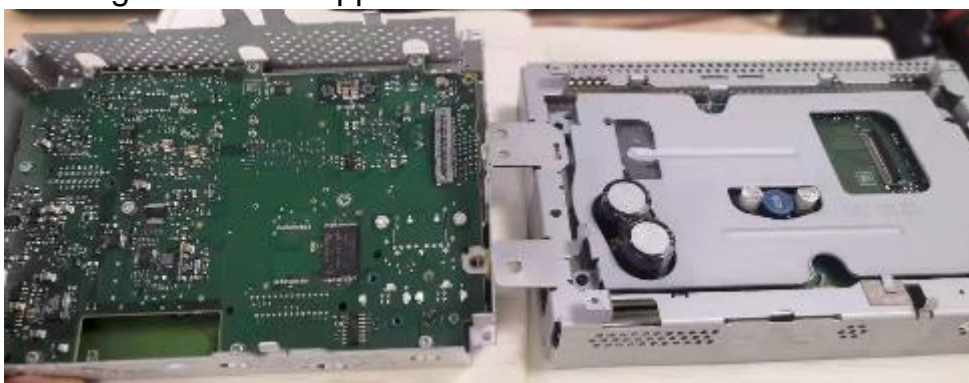


### **Stap 13. Breng de jack-plug van de microfoon richting de interface (draad trekken)**

Trek de mini-jack-plug van de microfoondraad door de holle ruimte achter het korte frontpaneel en de stuurkolom richting de ruimte waar de interface komt.

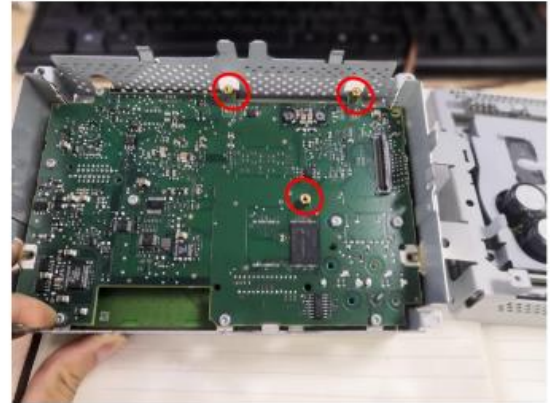
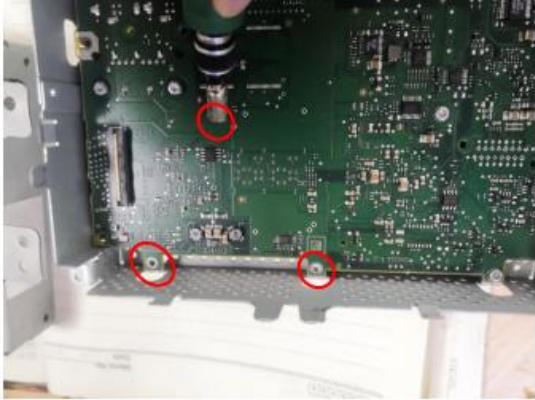
### **Stap 14. Monteer de printplaat in het beeldscherm (schroeven)**

Schroef de achterkant van het beeldscherm los (4 schroefjes) en verwijder deze. Maak de verbindingstrip op de printplaat los door de kunststof borgstrip omhoog te draaien/wippen.

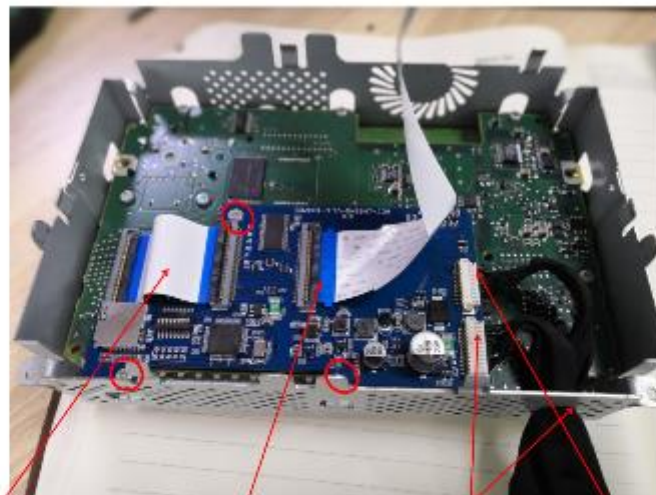


Verwijder de drie schroeven en monteer de drie afstandhouders (dit vereist een klein tangetje).





Monteer de printplaat op de afstandhouders. Druk de twee witte stekertjes (power cord en VGA transposon) schuin door de ronde opening naar binnen. Voorzichtig, niet beschadigen, de randen kunnen scherp zijn! Sluit de twee witte stekertjes en de twee verbindingstrips aan volgens onderstaande afbeelding.



- FIG 7
- Insert 50 PIN FPC
  - The other end of the cable insert to the Original car display screen.
  - Power supply seat
  - VGA transposon
  - The power cord is pierced here

## Stap 15. Zet de dipswitches

Zet de dipswitches op de printplaat in de juiste stand.



Car model/DIP NO.	1	2	3
Bosch 8" American(Range Rover, Evoque)	OFF	OFF	OFF
Bosch 7" (Discovery 4)	ON	OFF	OFF
Bosch 8" Double show one screen	OFF	ON	OFF
Bosch 8" Europe (Range Rover)	ON	ON	OFF
Bosch 8" American(2013 Range Rover)	ON	OFF	ON
Bosch 7" (XF)	OFF	OFF	ON

NO.	DIP	DESCRIPTION
4	ON	Turn off PDC
	OFF	Turn on PDC
5	ON	Turn on FPG
	OFF	Turn off FPG
6	ON	
	OFF	
7	ON	
	OFF	
8	ON	Turn off Rear view
	OFF	Turn on Rear view

Mode selection/DIP	4	5	6	7	8
AV. 360	OFF	OFF	OFF	OFF	ON
VGA 360 CAN 1	ON	ON	OFF	OFF	ON
VGA 360 CAN 2	ON	ON	OFF	ON	ON

### **Stap 16. Plaats het beeldscherm terug (schroeven)**

Schroef beide delen weer in elkaar en plaats het beeldscherm terug in positie. Monteer in plaats van de originele stekker de grijze stekker van de interface op het beeldscherm en plug de originele stekker in de contraststekker.

### **Stap 17. Koppel de rode, gele en zwarte draad (verbinden)**

Knip het stekkertje van de gele en zwarte draad van de monitorkabel en verbindt deze met de gele en zwarte draad van de interfacekabel. Verbindt de rode draad van de interfacekabel met de getrokken ACC-voedingsdraad afkomstig van de zekering in het handschoenenvak (12 volt geschakeld).

### **Stap 18. Positioneer de kabels (geleiden)**

Trek vanaf de beoogde plaatse van de interface de twee USB-kabels (één voor telefoon en één voor afspelen USB-stick) en de AUX-kabel naar het opbergvakje. Sluit de mini-jack plug aan op de AUX-poort.

Trek vanaf het opbergvakje de draad van de knob-controller richting de beoogde plaats van de interface. De knobcontroller is alleen in specifieke gevallen nodig en hoeft daarom niet persé op een goed bedienbare plek te zitten. De bediening van Carplay vindt namelijk plaats via het touchscreen.

### **Stap 19. Sluit alle kabels aan (stekkeren)**

Sluit de knob-controller, de rode en witte tulp-stekker, de microfoondraad en de resterende stekkers aan.



### **Stap 20. Plaats de microfoon (geleiden)**

Trek de microfoondraad achter de afdekstrip omhoog langs het raam richting de binnenspiegel en monteer deze.



### **Stap 21. Test het systeem (bedienen)**

Test het systeem mbt grafische weergave, geluid, schakelen tussen radio en interface en achteruit schakelen.

Activeer het systeem door 2 sec op de HOME toets te drukken.

### **Stap 22. Bouw het systeem weer dicht (klikken, schroeven)**

Schroef het beeldscherm en de radio weer terug vast en klik/schroef de panelen weer terug in positie.

### **Stap 23. Enjoy!**

